

## **El estatus de la profesión docente en Chile. Percepción de los profesores acerca del estatus profesional de la docencia.**

**Cristián Bellei & Juan P. Valenzuela<sup>1</sup>**

**Centro de Investigación Avanzada en Educación**

**Universidad de Chile**

**Núcleo Milenio en Ciencias Sociales *La Profesión Docente en Chile***

### ***Contexto***

La percepción que los profesores tienen del estatus de su profesión incide fuertemente en la probabilidad de contar con profesores efectivos, satisfechos en su desarrollo profesional y personal. En efecto, la evidencia internacional y nacional es cada vez más concluyente respecto a que, para contar con buenos estudiantes de pedagogía y retener en el sistema escolar a los profesores más competentes, es indispensable que la profesión docente goce de reconocimiento y valoración social, es decir, de un alto estatus. Este capítulo analiza la relación entre el estatus de la profesión docente -tal como es percibido por los profesores- y las condiciones de trabajo que afectan dicho estatus en Chile.

El estudio se basa en los resultados de la encuesta *Profesión Docente en Chile* aplicada a una muestra de profesores representativa del conjunto de los docentes chilenos que trabajan en enseñanza básica y media en los tres tipos de establecimientos educacionales existentes en Chile (público, privado subvencionado y privado no subvencionado). Para este capítulo, hemos seleccionado algunas preguntas directamente vinculadas con el tema en estudio; definiciones formales de todas las variables incorporadas en nuestro análisis se encuentran en la tabla A1 del anexo<sup>2</sup>.

El capítulo tiene dos objetivos. Primero, describir la percepción de los profesores chilenos acerca del estatus social de su profesión y, segundo, analizar los factores que están sistemáticamente

---

<sup>1</sup> Los autores agradecen a Beatrice Ávalos sus comentarios a versiones previas de este capítulo y a Alejandro Sevilla quien trabajó como ayudante de investigación en este estudio, así como los comentarios recibidos por los participantes en el Congreso UKIET en la Universidad de Oxford en 2009 y el Primer Congreso Interdisciplinario de Investigación en Educación, organizado en Santiago por CIAE-CEPPE en 2010. Ciertamente, los autores son los únicos responsables por las afirmaciones que se realizan y por los errores que pudieran existir en el texto.

<sup>2</sup> Para detalles metodológicos sobre esta encuesta ver el **capítulo X** de este mismo libro. Este estudio utilizó todos los casos que contaban con la información requerida: en total 1.671 de los 1.877 docentes que respondieron la encuesta. Con el propósito de replicar la distribución nacional de docentes, las estimaciones realizadas en este estudio incorporan un factor de expansión a nivel de cada estrato de docentes definido en la muestra. Los autores quieren enfatizar la importancia de la contribución de las encuestas llevadas a cabo en Inglaterra (Hargreaves, Cunningham et al., 2007; Day, Sammons et al., 2007), Australia (McKenzie, Kos et al., 2008), y Chile (Avalos, Carlson & Awlyin, 2004) en el proceso de elaboración de ítems. Finalmente, en notas al pie, haremos algunas referencias a los hallazgos provenientes de estudios cualitativos desarrollados por el equipo de investigación del Núcleo Milenio al cual pertenece este estudio, cuyos detalles se explican en el **capítulo X** de este libro.

relacionados con dichas percepciones. En particular, investigamos la relación entre las percepciones de los profesores, sus características demográficas y profesionales, sus condiciones de trabajo, y el contexto institucional (privado versus público) de los establecimientos educacionales en que trabajan. Nuestra hipótesis básica es que las percepciones acerca del estatus de la profesión docente son afectadas no sólo por características personales de los profesores, sino también por las condiciones de trabajo y el contexto institucional en los cuales los profesores trabajan.

Nuestro interés por la visión que los propios docentes tienen de sus estatus profesional se justifica también al considerar los dramáticos cambios que han afectado al ejercicio de la docencia en Chile en las últimas tres décadas. Las reformas implementadas durante los 1980s cambiaron drásticamente las condiciones de trabajo de los profesores al sacarlos del estatus de funcionarios públicos y someterlos a la legislación común del mercado laboral. Esto significó que la profesión docente perdiera ciertos privilegios de su regulación laboral. Con el retorno a la democracia esta situación se modificó, especialmente para los docentes que trabajan en la educación pública, al promulgarse el Estatuto Docente en 1991, el cual reconoció la especial condición de la profesión docente, estableciendo un conjunto amplio de regulaciones laborales, especialmente para quienes se desempeñan en escuelas públicas. A mediados de los 1990s y luego a inicios de los 2000s el Estatuto Docente fue modificado para introducir más flexibilidad en la gestión de recursos humanos e introducir sistemas de evaluación e incentivos. Todo este proceso ha sido acompañado por importantes cambios en las remuneraciones de los profesores: durante la década de 1980 éstas se redujeron dramáticamente, para recuperarse luego significativamente durante la década de 1990; desde entonces, aunque han continuado aumentando lo han hecho a tasas menores. Además de los beneficios más “tradicionales” consagrados por el Estatuto en 1991, desde 1996 los profesores que trabajan en escuelas con altos promedios de logro académico de los estudiantes (medido por el SIMCE), reciben un incentivo monetario que se reasigna cada dos años; desde 2002, premios salariales adicionales han sido entregados a los profesores que obtienen buenos resultados en su evaluación individual de desempeño. Con todo, la evidencia indica que permanece una brecha salarial importante entre los docentes y los demás profesionales<sup>3</sup>.

Los cambios reseñados se han producido en el marco de reformas mayores al sistema escolar, las cuales han transformado el contexto institucional, el currículum, la extensión de la jornada escolar, los recursos materiales de los establecimientos y la formación inicial docente, entre otras dimensiones, todo lo cual ha afectado directa o indirectamente las condiciones en que se ejerce la docencia en Chile<sup>4</sup>. Todas estas transformaciones configuran el telón de fondo de los procesos subjetivos que están a la base de la percepción que los docentes tienen del estatus de su profesión.

### *Estatus profesional docente*

“Estatus profesional” es un concepto complejo. Tal como es discutido por Hoyle (ver Hargreaves et al., 2007), el estatus profesional está relacionado con tres dimensiones: el prestigio, es decir, la percepción pública de la posición relativa de una ocupación en la jerarquía de ocupaciones; el

---

<sup>3</sup> Para una revisión de las políticas implementadas hacia los docentes, ver Núñez 2003 y Mizala & Romaguera 2003; para un estudio reciente sobre los salarios de los docentes, Valenzuela et al. 2009; para una revisión general de las características actuales de los docentes, De Los Ríos et al. 2009.

<sup>4</sup> Una visión general sobre las políticas educacionales de los últimos 30 años en Bellei 2010.

estatus ocupacional, que se refiere a la categoría a la que una ocupación en particular es asignada por los grupos más informados; y la estima, es decir, el reconocimiento que el público en general le atribuye a una determinada ocupación, es decir las cualidades personales que la población le reconoce a los miembros que realizan dicha ocupación. Como se ve, el análisis del estatus ocupacional está asociado con la valoración y la opinión de personas al interior del campo de actividad en cuestión, así como de actores sociales fuera del campo.

En la literatura sociológica, el estatus es principalmente discutido en relación a los procesos de estratificación social y formación de clases. Aunque las diferentes formas de capital social, cultural y económico tienden a distribuirse complementariamente de forma que altos niveles de un tipo de capital son generalmente seguidos por altos niveles de otro, existen algunas categorías sociales y ocupacionales que no se comportan según este patrón. La profesión docente ha sido identificada como una de esas categorías “desbalanceadas”, dado que en ella la posesión de altos niveles de capital social y cultural están asociados con bajos niveles de capital económico. De hecho, en la mayoría de los países, las condiciones salariales no son uno de los factores principales por los cuales las personas ingresan o permanecen en la profesión docente (Eurydice 2004). Teóricamente, esta situación produce una tendencia estructural hacia la insatisfacción personal de los profesores (Hargreaves et al., 2007).

La investigación sobre la percepción que los docentes tienen de su estatus frecuentemente ha destacado el sentido de incoherencia entre el (relativamente alto) estatus cultural y social de la profesión y su (comparativamente bajo) estatus económico. Sin embargo, transformaciones sociales, culturales y tecnológicas recientes y de gran profundidad parecen estar modificando esta percepción dominante. Profesores europeos, latinoamericanos, africanos y asiáticos crecientemente sienten que su profesión es una actividad sub-valorada y que el estatus profesional de la docencia está siendo erosionado (EURYDICE, 2004; Marchesi & Díaz, 2007; Hargreaves, et al., 2007; McKenzie, Kos et al., 2008; Vaillant & Rossel, 2006; Microdatos, 2005; Avalos et al., 2009). Algunos autores han vinculado este fenómeno a la implementación de reformas de mercado en educación, particularmente en lo referido a la des-regulación del mercado laboral de los profesores (Day et al., 2007).

En este contexto, un número creciente de países están preocupados por el estatus de los docentes, esto por diferentes y complementarias razones. La primera es motivar a estudiantes de alto desempeño en educación secundaria para ser profesores y retener en la docencia a los profesores experimentados; la segunda razón es desarrollar estrategias para subir la moral y autoestima de los docentes, que son condiciones básicas para realizar una buena labor de enseñanza; finalmente, en la mayoría de las actuales reformas educacionales (orientadas a mejorar la calidad de la enseñanza) los profesores son el factor más importante para alcanzar sus objetivos, dado que ellos son los intermediarios claves entre quienes toman las decisiones de política y los alumnos. Estas nociones están también a la base del renovado interés por las políticas hacia los docentes expresado por agencias internacionales de cooperación y asesoría (OECD, 2005; Barber y Mourshed, 2007; Mourshed, Chijioke y Barber, 2010).

En el resto de este capítulo, exploramos empíricamente estos temas usando categorías tradicionales de medición socioeconómica de estatus ocupacionales (ranking de prestigio de diferentes ocupaciones, percepción de la valoración y opinión social acerca de la docencia, tanto en términos actuales como su evolución histórica), replicando en cierta medida la aproximación del *Teacher Status Project* realizado acerca de los profesores ingleses (Hargreaves et al., 2007). Para nuestro análisis hemos elaborado, eso sí, una medida más compleja de auto percepción del

estatus social de los profesores, compuesta por indicadores sociales, culturales, económicos y profesionales pertinentes para el estudio de la profesión docente.

### ***Percepción de los profesores sobre el estatus de la profesión docente en Chile***

Una de las razones por las cuales los diseñadores de política están crecientemente preocupados por el estatus de la profesión docente es que las percepciones de que dicho estatus es bajo pueden afectar la composición del grupo de egresados de educación media que se sienten atraídos hacia la profesión docente. Por tanto, en la encuesta antes referida, preguntamos a los actuales docentes si el estatus social de la profesión docente fue una razón relevante para convertirse en profesores. Sólo el 6% de los profesores indicaron que en efecto ésta fue una razón muy importante, mientras el 53% afirmó que el estatus de la docencia no tuvo ninguna relevancia en su decisión de entrar a la profesión docente. Esto podría implicar que el estatus social en términos comparativos no es una ventaja de la profesión docente. Profundizamos en este punto solicitando a los docentes que compararan el estatus de la profesión docente desde un punto de vista contemporáneo e histórico.

Esta comparación muestra que los profesores chilenos perciben una dramática caída en el estatus de la profesión docente en los últimos cuarenta años (ver tabla 1)<sup>5</sup>: mientras el 82,0% piensa que el estatus de la profesión docente era alto en 1965, sólo el 13,7% piensa que el estatus era alto en 2008; inversamente, sólo el 7% de los profesores considera que el estatus de su profesión era bajo en 1965, en tanto el 39,6% cree que el estatus era bajo en 2008. Ciertamente, las comparaciones históricas acerca del estatus de la docencia pueden estar fuertemente afectadas por la edad de los profesores (de hecho, 7 de cada 10 profesores encuestados entró a la profesión después de 1983). Sin embargo, como se muestra en la tabla 1, todos los grupos de edad perciben un continuo deterioro en el estatus de la profesión docente, aunque para los profesores más jóvenes este fenómeno se intensificó desde los años 1990s, para los más viejos comenzó con el quiebre de la democracia a comienzos de los 1970s, y para los docentes de edad intermedia fueron las reformas estructurales ocurridas en 1981 las que negativamente afectaron el estatus de la profesión docente<sup>6</sup>.

---

<sup>5</sup> Para elaborar esta pregunta, los años fueron seleccionados basándose en eventos o momentos históricos relevantes en Chile: 1965, comienzo de la última reforma educacional previa a la dictadura militar iniciada en 1973; 1974, primer año del régimen militar; 1981, inicio de la reforma neoliberal; 1990, primer año del nuevo gobierno democrático; 1996, inicio de la última reforma educacional; y 2008, último año previo a la encuesta.

<sup>6</sup> La sensación de pertenecer a una profesión cuyo prestigio social se ha erosionado en el pasado cercano fue también un nítido hallazgo de los estudios cualitativos complementarios a esta encuesta, en palabras de una profesora: “Antiguamente había mucho respeto a los profesores, el profesor sabía; ahora ha caído, cualquier persona puede saber más que un profesor”. Es muy importante notar que esta erosión no se refiere principalmente a las condiciones laborales (los profesores reconocen que nunca han sido muy competitivas), sino centralmente al respeto por el estatus profesional de su saber; en palabras de una profesora: “Cuando uno va al médico y el doctor receta algo, uno no le cuestiona: ‘oiga, doctor, yo creo que tengo otra cosa’; entonces, ¿porqué al profesor se le cuestiona de esa manera?”.

Tabla 1. Estatus de la profesión docente en diferentes años según la percepción de los profesores (total nacional y por grupos de edad, distribución porcentual ponderada)

Grupos de edad	1965	1974	1981	1990	1996	2008
<i>Jóvenes (&lt;31años)</i>						
Muy Bajo- Bajo	7,0	10,5	13,2	16,2	23,1	33,3
Medio	13,3	23,4	35,9	45,5	55,1	49,0
Alto-Muy Alto	79,7	66,1	50,8	38,3	21,9	17,7
<i>Adultos jóvenes (31-45años)</i>						
Muy Bajo- Bajo	6,4	16,6	26,3	27,2	30,8	39,5
Medio	8,8	20,7	33,7	50,8	56,6	47,7
Alto-Muy Alto	84,9	62,7	40,1	22,1	12,6	12,8
<i>Adultos (46-60 años)</i>						
Muy Bajo- Bajo	7,0	15,6	22,2	20,9	30,8	42,2
Medio	10,2	24,9	43,4	59,5	55,7	45,4
Alto-Muy Alto	82,8	69,5	34,4	19,7	13,6	12,5
<i>Adultos mayores (&gt;60 años)</i>						
Muy Bajo- Bajo	9,1	23,1	28,8	20,7	25,8	31,2
Medio	21,8	43,0	45,8	55,5	55,1	49,0
Alto-Muy Alto	69,1	33,9	25,3	23,8	19,1	19,8
<i>Todos los docente</i>						
Muy Bajo- Bajo	7,0	16,1	23,3	22,5	29,6	39,6
Medio	11,0	24,7	39,3	54,3	55,9	46,7
Alto-Muy Alto	82,0	59,2	37,4	23,2	14,6	13,7

Fuente: Encuesta *Profesión Docente en Chile*. Núcleo Mileno: La Profesión Docente en Chile, 2009.

Además de la perspectiva histórica, también es relevante saber cómo los profesores comparan el estatus actual de su profesión con el estatus de otras profesiones y ocupaciones. Se solicitó a los docentes encuestados juzgar diferentes profesiones en términos de su estatus social. Como se muestra en la tabla 2, al compararla con un amplio rango de actividades laborales calificadas, los docentes rankearon su profesión en una posición media a media-baja. En términos más específicos, los directores de liceo fueron jerarquizados en la mitad de la distribución (entre los entrenadores de fútbol y los tecnólogos médicos, bastante debajo de otras profesiones liberales), mientras que los directores de escuelas básicas, los profesores de educación media y los profesores de educación básica fueron clasificados en la parte medio-baja del ranking (similar a los policías y los trabajadores sociales)<sup>7</sup>.

<sup>7</sup> El vínculo que hemos establecido entre estatus profesional y la capacidad de atraer buenos egresados de educación secundaria, fue vívidamente expresado en un grupo de discusión por una profesora que enseña en un establecimiento de clase alta: “Todo el mundo me decía ‘¿porqué no eres médico si te gusta la biología?’ o ‘¿porqué no eres abogado si te gusta la historia?’ (...); la responsabilidad del profesor es tan grande como la de un médico, sin embargo, la valoración social que se nos da a los profesores no es la que se le da a los médicos”.

En términos generales, parecería entonces que la percepción dominante entre los profesores chilenos es que, a lo largo de las últimas cinco décadas, el estatus social de su profesión ha decaído sistemáticamente, hasta posicionarse actualmente en un nivel medio a bajo.

Tabla 2. Estatus de diferentes profesiones y ocupaciones calificadas, según la percepción de los docentes. (Respuestas a la pregunta: “Indique el estatus que usted considera que tienen las siguientes profesiones de acuerdo a una valoración de 1 a 10 (1=muy bajo, 10=muy alto)”. Las categorías corresponden a “Bajo” para puntajes 1-3; “Medio” para 4-7 y “Alto” para 8-10).

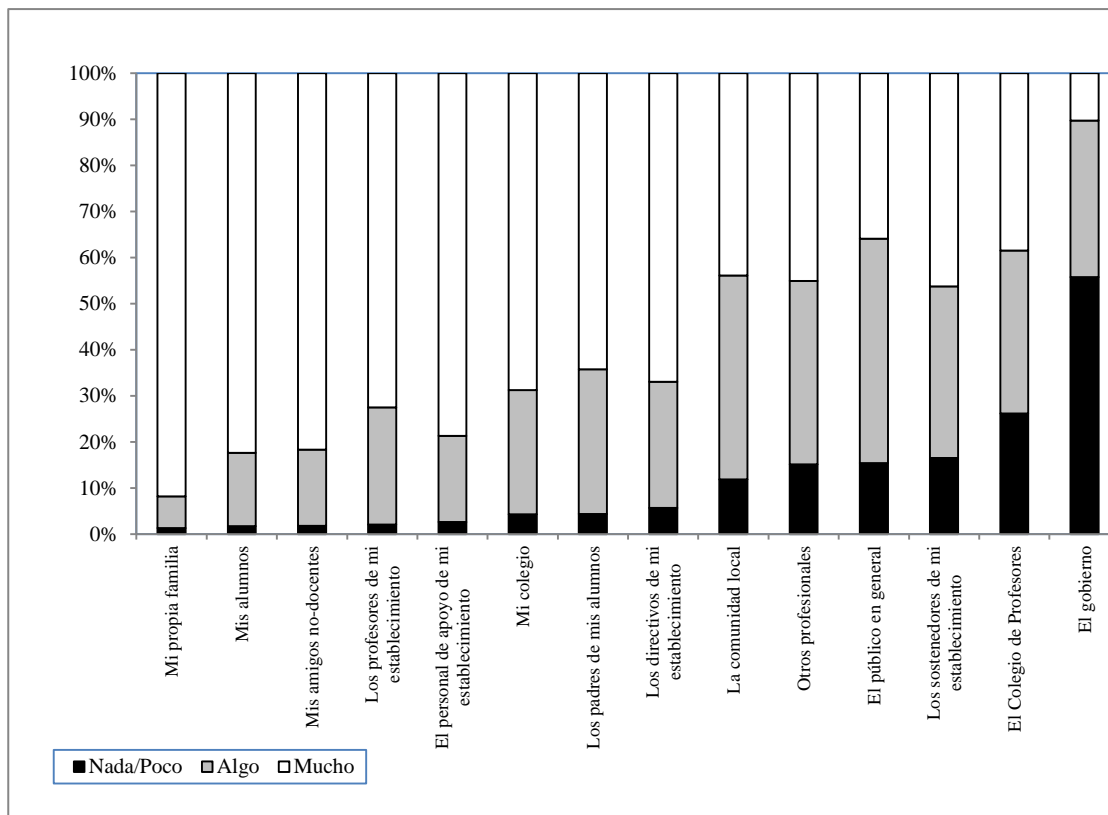
Profesión o actividad	Nivel de Estatus		
	Alto	Medio	Bajo
Médicos	94,4	4,8	0,8
Jueces	85,4	12,0	2,6
Empresarios	78,4	20,0	1,5
Abogados	73,9	24,6	1,4
Ingenieros Comerciales	72,9	25,7	1,4
Veterinarios	49,1	48,0	2,9
Enfermeras	41,7	54,4	3,9
Periodistas	41,6	53,6	4,8
Entrenadores de Fútbol	38,7	48,1	13,2
Directores de Liceos	35,3	60,5	4,2
Tecnólogos Médicos	30,3	63,6	6,1
Diseñadores Industriales	28,4	65,7	5,9
Directores de Escuelas Básicas	26,1	67,5	6,4
Profesores de Educación Media	20,6	67,7	11,7
Carabineros	15,9	61,3	22,8
Asistentes Sociales	15,8	75,5	8,7
Profesor de Educación Básica	15,7	65,2	19,0
Contadores	15,5	71,9	12,7
Actores	15,4	71,9	12,7
Técnicos Eléctricos	6,4	66,3	27,4
Bibliotecarios	4,8	57,7	37,6

Fuente: Encuesta *Profesión Docente en Chile*. Núcleo Mileno: La Profesión Docente en Chile, 2009.

Uno de los factores que afectan la percepción que los docentes tienen acerca de su estatus es cómo son tratados por las personas de diferentes grupos. Los profesores del estudio fueron interrogados para indicar la medida en la cual ellos se sentían respetados en su dimensión profesional por diferentes grupos y categorías sociales (ver figura 1). La mayoría de los docentes chilenos se siente altamente respetada en su estatus profesional por grupos con los cuales ellos tienen un contacto personal cercano, tanto en ambientes laborales como informales (sus alumnos, colegas y directores, por una parte, y sus familias y amigos, por otra). Sin embargo, su apreciación es menos positiva cuando se trata de grupos más distantes y con los que se tiene relaciones más impersonales (i.e. miembros de la comunidad local, otros profesionales y el público en general): menos de la mitad de los docentes (entre 36% y 45%) siente que personas de esos grupos les respeta profesionalmente.

Finalmente, la percepción de los docentes acerca del respeto que les tienen quienes son autoridades, particularmente las autoridades de gobierno, es negativa. Así, más de la mitad de los profesores entrevistados (56%) declararon que el Gobierno tiene muy poco o ningún respeto por su estatus profesional, mientras sólo uno de cada diez docentes siente que el Gobierno les respeta “mucho”<sup>8</sup>. Este hallazgo puede resultar sorprendente, dado que desde 1990, los cuatro gobiernos democráticos definieron el mejoramiento de la educación como una prioridad nacional e implementaron políticas dirigidas a mejorar los salarios de los profesores. Los propios resultados de la encuesta proveen una potencial explicación para esta aparente paradoja. Los profesores tienen opiniones divididas acerca del impacto neto de esas políticas en sus condiciones de trabajo. Así por ejemplo, mientras el 41% de los docentes considera que la actual reforma educacional ha tenido un impacto negativo o muy negativo en sus condiciones de trabajo, otro 40% afirma que tales políticas han tenido en sus condiciones de trabajo un impacto positivo o muy positivo.

Figura 1. Percepción de los docentes acerca de cuánto diferentes grupos les respetan en términos profesionales. (Respuesta a la pregunta: “Por favor, indique hasta qué punto se siente respetado profesionalmente por cada uno de los siguientes grupos”).



Fuente: Encuesta *Profesión Docente en Chile*. Núcleo Mileno: La Profesión Docente en Chile, 2009.

<sup>8</sup> Es interesante notar que en los estudios cualitativos de esta investigación, los profesores perciben la hostilidad de los medios de comunicación y de las autoridades gubernamentales como parte de un mismo fenómeno; muy claramente expresado por un profesor que enseña en la Región Metropolitana: “Ellos (las autoridades educativas) manejan los medios de comunicación (...); dicen: ‘Malos resultados en el SIMCE’, ‘Todos los colegios son pésimos’, meten a todos los profesores en el mismo saco y los queman en la hoguera”.

Con el propósito de tener una perspectiva más comprehensiva acerca de cómo los docentes perciben el estatus social de su profesión, les preguntamos su nivel de acuerdo con un listado de 19 características comúnmente asociadas con actividades profesionales de alto estatus<sup>9</sup>. La figura 2 muestra los resultados.

La imagen global que se obtiene es consistente con las percepciones previamente discutidas: la mayoría de los profesores sitúa a la profesión docente como una actividad de bajo estatus. Por ejemplo, en términos de las condiciones del mercado de trabajo, virtualmente todos los docentes chilenos (96%) están en desacuerdo o muy en desacuerdo con la afirmación de que “los salarios de los profesores son altos” y dos de cada tres (65%), están en desacuerdo o muy en desacuerdo con la afirmación de que “las condiciones de trabajo de los profesores son de alta calidad”. Adicionalmente, aunque tres de cada cuatro docentes (76%) están de acuerdo o muy de acuerdo en que “la docencia es una carrera atractiva para toda la vida”, sólo uno de cada tres (33%) están de acuerdo o muy de acuerdo en que “la docencia es una excelente oportunidad profesional para egresados de educación media talentosos”. Más aun, sólo uno de cada cinco docentes (18%) está de acuerdo en que “entrar en la profesión docente es muy competitivo”. Por supuesto, hay algunos aspectos acerca de la profesión docente que dividen las percepciones de los profesores: por ejemplo, alrededor de la mitad de los docentes está de acuerdo o muy de acuerdo en que “la docencia es respetada por alumnos y padres” y que “la comunidad confía en que los profesores entregan un buen servicio” (46% y 56%, respectivamente).

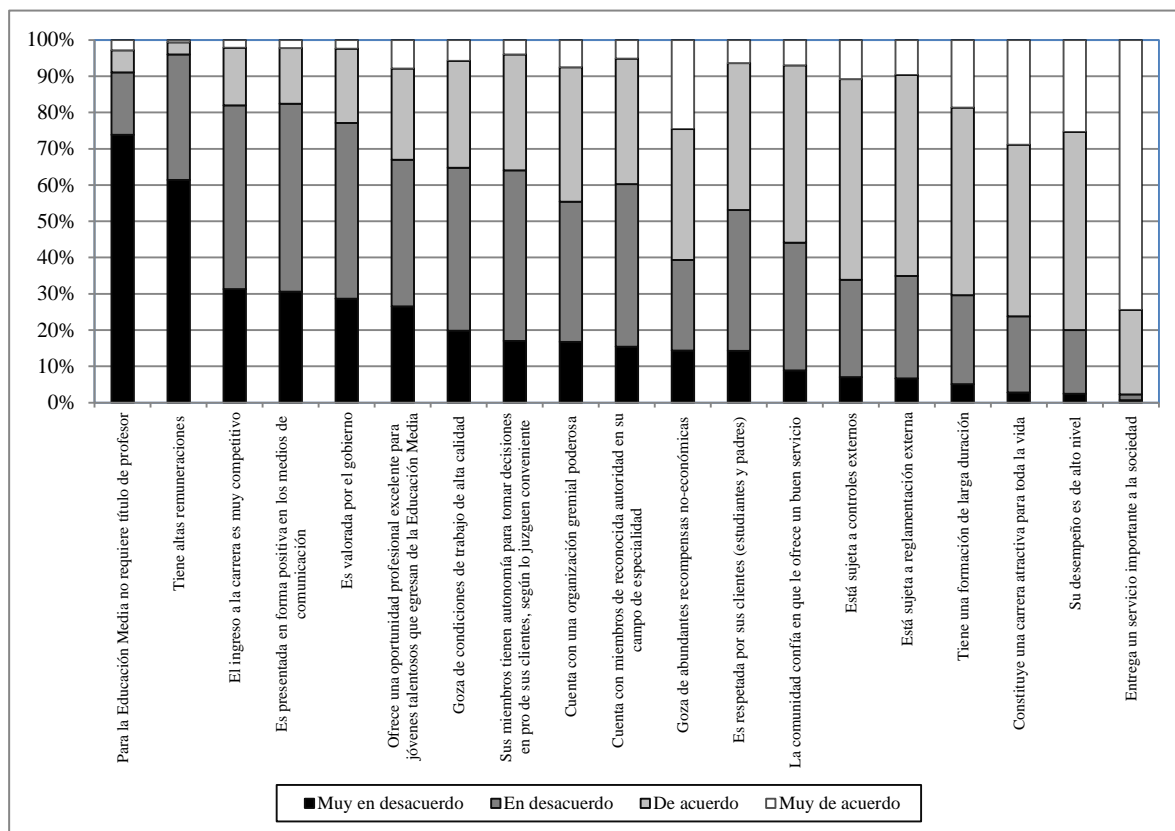
Basándonos en los resultados de esta pregunta de la encuesta, la cual provee una sistemática y detallada aproximación empírica a la definición de “estatus percibido” de la profesión docente, desarrollamos un *Índice de Percepción del Estatus Profesional Docente*, el cual será utilizado más adelante para estudiar la relación entre dicha percepción y diversos factores demográficos, de formación profesional y condiciones de trabajo de los profesores.

---

<sup>9</sup> En esta lista la única excepción es la siguiente afirmación: “título profesional no es necesario para enseñar en una escuela secundaria”, la que de hecho no describe una profesión de alto estatus; por consiguiente, las respuestas de los docentes deben ser interpretadas de acuerdo a este criterio.



Figura 2. Percepción de los docentes acerca de las características de la profesión docente (Respuestas a la pregunta: “Por favor, indique en qué medida usted está de acuerdo con las siguientes afirmaciones acerca de la profesión docente”).



Fuente: Encuesta *Profesión Docente en Chile*. Núcleo Mileno: La Profesión Docente en Chile, 2009.

### ¿Difiere la percepción de los docentes según el tipo de establecimiento en que trabajan?

En los últimos treinta años Chile ha visto una drástica disminución del sector de escuelas públicas y un aumento correspondiente de las escuelas privadas subvencionadas: mientras en 1981 las escuelas públicas educaban a un 78% de la matrícula chilena, esta proporción había disminuido a 58% en 1991 y a 43% en 2008. Inversamente, la matrícula privada subvencionada más que duplicó su participación durante los primeros 5 años de la reforma neoliberal (1981-1986), pasando de 15% a 31% de la matrícula nacional; para 2008 este tipo de escuelas educaba a un 50% de la población escolar chilena. Finalmente, nótese que los alumnos de escuelas privadas no subvencionadas por el estado representaban tanto en 1981 como en 2008 sólo un 7% de la población escolar. Este proceso ha afectado directamente a los docentes, por la vía de modificar el tipo de instituciones en que trabajan.

En efecto, uno de los rasgos institucionales más estructurantes del ejercicio de la profesión docente en Chile es el hecho de que las regulaciones laborales a las que los docentes están sujetos varían sensiblemente de acuerdo a la propiedad (pública/privada) y al tipo de financiamiento (con/sin subvención estatal) de los establecimientos educacionales en que se desempeñan. Para tener una imagen global acerca de cómo dichos contextos institucionales difieren en este aspecto, la tabla 3 resume algunas de las principales disposiciones legales y otras regulaciones nacionales

que norman el ejercicio de la profesión docente en Chile, señalando si éstas se aplican o no a cada uno de los tres tipos de establecimientos escolares que operan en el país (público, privado subvencionado y privado no subvencionado)<sup>10</sup>.

De la observación de la tabla 3 queda claro que los profesores chilenos, dependiendo del tipo de establecimiento educacional en el cual son empleados, difieren sensiblemente en las condiciones y regulaciones de su trabajo, en aspectos que potencialmente afectan el estatus profesional de la docencia. En consecuencia, en esta parte, examinaremos brevemente si las percepciones de los docentes chilenos acerca del estatus de su profesión varían de acuerdo al contexto institucional en que se desempeñan.

Tabla 3. Regulaciones nacionales del mercado laboral docente, según tipo de establecimientos.

Regulaciones del trabajo docente	Público	Particular Subvencionado	Particular No Subvencionado
Empleador	Municipalidad	Ente privado	Ente privado
Antigüedad (pago por)	SI	NO	NO
Ingreso mínimo docente	SI	SI	NO
Estabilidad laboral	SI	NO	NO
Zona (pago por)	SI	NO	NO
Capacitación (pago por)	SI	NO	NO
Desempeño colectivo (pago por)	SI	SI	NO
Desempeño individual (pago por)	SI	SI	NO
Financiamiento estatal para la capacitación docente	SI	NO	NO
Requiere título profesional para ejercer	SI	SI	SI
Evaluación de desempeño externa y obligatoria	SI	NO	NO
Evaluación de desempeño externa y voluntaria	SI	SI	NO
Proceso de despido regulado en forma especial	SI	NO	NO
Directores seleccionados por concurso público	SI	NO	NO

Fuente: elaboración propia.

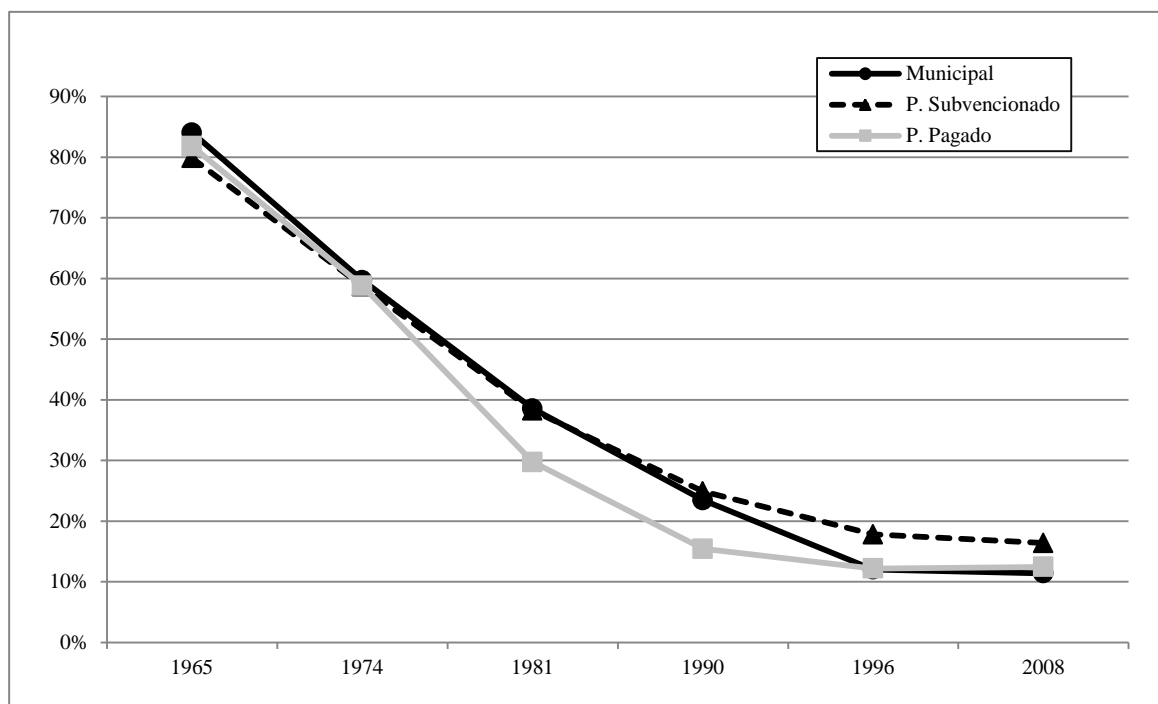
Por una parte, en términos de una comparación transversal con otras actividades profesionales, encontramos poca evidencia para afirmar que las percepciones de los profesores difieren de acuerdo al tipo de establecimiento en que trabajan: las diferencias en puntajes asignados a sólo 3 de las 21 actividades profesionales consideradas resultaron ser estadísticamente significativas de acuerdo al tipo de establecimiento ( $\alpha = 0,05$ ). Los profesores chilenos de establecimientos públicos y privados parecen tener un alto nivel de consenso en torno al actual estatus comparativo de su profesión en relación con las otras categorías laborales.

Por otro lado, en su visión acerca de la evolución histórica del estatus de la profesión docente, los profesores difieren levemente según el tipo de establecimiento educacional en que trabajan: respecto a cinco de los seis períodos históricos mencionados, las percepciones de los docentes

<sup>10</sup> Para un análisis más detallado sobre la materia, ver Núñez 2003, y Mizala y Romaguera 2003.

acerca del estatus de su profesión resultaron ser significativamente diferentes entre los tres tipos de dependencia ( $\alpha = 0,05$ ). Así, aunque los profesores de los tres tipos de establecimientos consideran que el estatus de la profesión docente ha disminuido a través de los años, los docentes que trabajan en establecimientos públicos perciben que el proceso de pérdida de estatus ha sido más pronunciado que como lo perciben los docentes que trabajan en los dos tipos de establecimientos privados (ver figura 3).

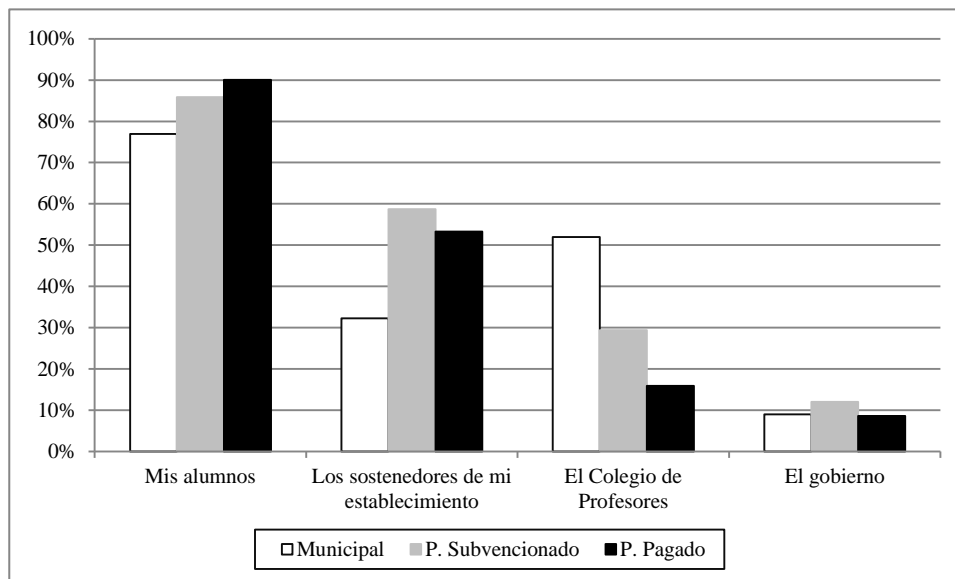
Figura 3: Percepción de los docentes acerca de la evolución del estatus de la profesión docente, según tipo de establecimiento educacional en que trabaja (Puntaje asignado por los docentes como “alto” y “muy alto” en referencia a la pregunta: Nos gustaría saber si usted considera que el estatus de la profesión docente ha cambiado en el tiempo. Para cada uno de los años indicados, estime cuál era el estatus de los profesores en ese tiempo).



Fuente: Encuesta *Profesión Docente en Chile*. Núcleo Mileno: La Profesión Docente en Chile, 2009.

También encontramos diferencias entre los profesores agrupados por tipo de establecimiento en su percepción de si otros grupos sociales les respetan o no en su estatus profesional. Respecto a 6 de los 14 grupos incluidos en la pregunta de la encuesta, encontramos una diferencia estadísticamente significativa en la distribución de las opiniones de los profesores categorizadas por tipo de establecimiento ( $\alpha = 0,05$ ). Por ejemplo, como se muestra en la figura 4, los profesores que trabajan en establecimientos públicos se sienten menos respetados por sus alumnos y los administradores de su establecimiento educacional, y más respetados por el Colegio de Profesores, que los profesores que trabajan en las escuelas privadas subvencionadas y no subvencionadas. Es interesante notar, en cambio, que la mayoría de los docentes están de acuerdo en que el Gobierno tiene muy poco respeto por ellos en tanto profesionales, con relativa independencia del tipo de establecimiento educacional en que trabajan.

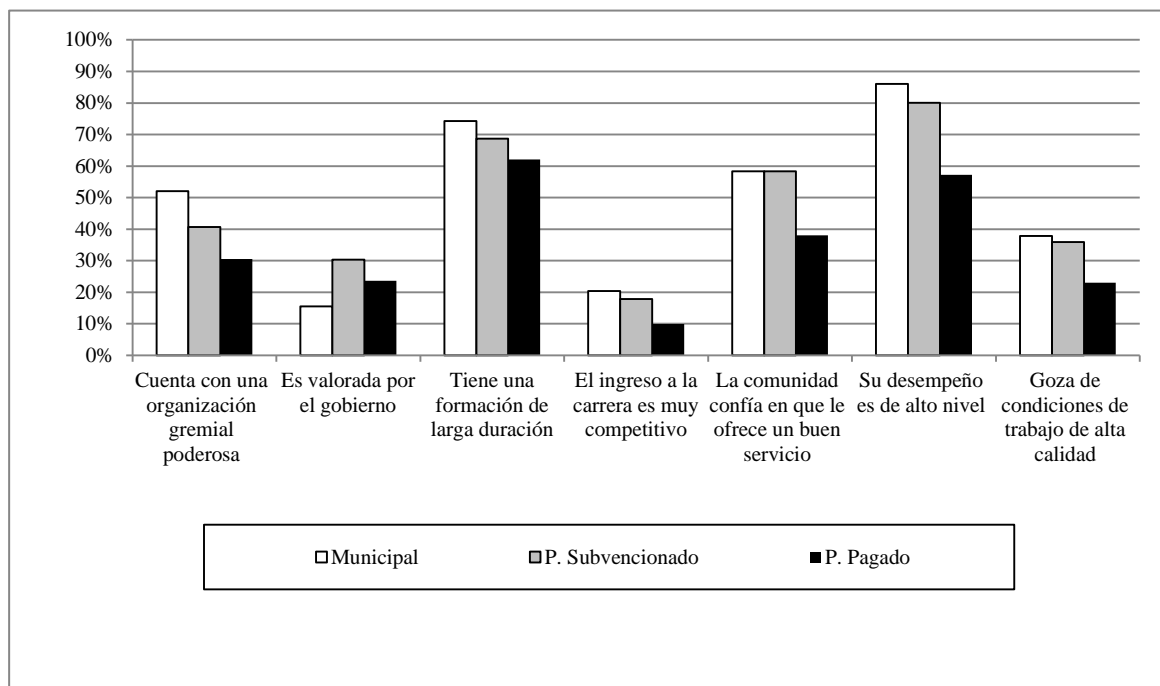
Figura 4. Percepción de los docentes acerca de en qué medida diferentes grupos respetan la profesión docente, según tipo de establecimiento educacional en que trabaja (sólo respuestas “muy de acuerdo”).



Fuente: Encuesta *Profesión Docente en Chile*. Núcleo Mileno: La Profesión Docente en Chile, 2009.

Finalmente, cuando a los entrevistados se les preguntó si la profesión docente posee ciertas características comúnmente asociadas con actividades profesionales de alto estatus, los docentes que trabajaban en diferentes tipos de establecimientos también mostraron distintas opiniones en este aspecto; en concreto, encontramos diferencias estadísticamente significativas ( $\alpha = 0,05$ ) en sus percepciones acerca de 9 de las 19 características evaluadas (ver figura 5). Tres patrones interesantes emergen de estos resultados. Primero, aunque los profesores de diferentes tipos de establecimientos difieren en el nivel de acuerdo/desacuerdo con algunas de las características mencionadas, la estructura general de sus percepciones parece ser bastante similar. Segundo, los profesores que trabajan en establecimientos públicos tienden a tener una visión más positiva acerca del estatus de la profesión docente en Chile (con una excepción: su percepción acerca de la valoración/desvaloración que el Gobierno tiene de la profesión docente). Tercero, en general, las percepciones de los docentes parecen ordenarse de modo que los profesores que trabajan en establecimientos públicos y los que trabajan en establecimientos privados no subvencionados ocupan los dos extremos, quedando los profesores que trabajan en establecimientos privados subvencionados en una posición intermedia.

Figura 5. Profesores que están de acuerdo en que la profesión docente posee ciertas características que se indican, según tipo de establecimiento educacional en que trabaja (porcentaje de respuestas “de acuerdo” y “muy de acuerdo”).



Fuente: Encuesta *Profesión Docente en Chile*. Núcleo Mileno: La Profesión Docente en Chile, 2009.

Los resultados analizados hasta aquí muestran que los docentes que trabajan en diferentes tipos de establecimientos, y están por tanto sujetos a diferentes regulaciones laborales, comparten en términos generales una visión común acerca del estatus social de la profesión docente, en términos de la comparación transversal con otras profesiones, su evaluación de los cambios a través del tiempo y su apreciación de componentes seleccionados del estatus profesional. Sobre esta base común, también encontramos cierto nivel de heterogeneidad entre docentes de diferentes tipos de establecimientos con respecto a algunos elementos, especialmente el nivel en el cual los profesores jerarquizan el estatus global de su profesión, siendo levemente más positivo en opinión de los docentes del sector público.

***¿Qué elementos afectan la percepción de los profesores sobre el estatus profesional docente?***

Obviamente, la percepción que los docentes tienen acerca del estatus de su profesión es una elaboración causada por y asociada con una altamente compleja y multidimensional constelación de factores. En nuestro modelo de análisis, las características personales (incluyendo tanto aspectos demográficos como profesionales), las condiciones de trabajo (tanto objetivas como la forma en que son subjetivamente evaluadas por el docente), y el contexto institucional del trabajo determinado en Chile principalmente por el tipo de establecimiento educacional en que se desempeña el docente, se combinan para “producir” la percepción que los profesores tienen del estatus docente. Veamos brevemente el argumento acerca de cada uno de ellos.

El primer conjunto de factores que compone nuestro modelo de análisis se refiere a aspectos personales de los docentes, lo que se denomina sus características demográficas, las cuales se estima podrían incidir en su percepción de estatus. En particular, el género del docente, su edad y su origen socioeconómico. La docencia como campo laboral tiene un fuerte sesgo femenino, lo cual puede incidir diferencialmente en el tipo y calidad de las oportunidades laborales para hombres y mujeres en el sistema educacional, al tiempo que –como es sabido- hombres y mujeres tienen condiciones laborales alternativas de referencia marcadamente desiguales. La fuerte componente femenina de la docencia puede a su vez afectar el modo en que el resto de la sociedad percibe la labor de enseñanza, en un contexto en que la desigualdad de género de las profesiones y el mercado laboral en general es aún muy marcada. Por otro lado, la edad de los profesores no sólo afecta los contextos de referencia que pueda conocer de primera fuente para valorar la situación de la docencia, sino que –como es sabido- determina diferentes situaciones vitales en términos de su desarrollo y perspectivas profesionales, todo lo cual puede afectar su percepción del estatus de su propia profesión. Finalmente, es sabido que la valoración que las personas hacen de su estatus actual depende de un modo relevante de su situación comparativa respecto a los padres o el hogar de origen, de modo que una misma situación objetiva puede ser percibida para algunos como un “ascenso” y para otros como un “descenso” dependiendo de la trayectoria familiar de la que se es parte.

Una segunda dimensión de factores potencialmente asociados con la percepción de estatus por parte de los profesores apunta también a características personales del docente, pero esta vez referidas al ámbito de su profesión: cuál es el nivel de experiencia profesional acumulada, el nivel de certificación educacional alcanzado y los ingresos monetarios obtenidos. Como todo cuerpo profesional, los docentes no son homogéneos en su composición interna, sino que están estratificados en base a criterios funcionales y otras variables típicamente asociadas con diferencias de estatus laborales. En principio, esas diferentes situaciones en la jerarquía profesional interna pueden afectar la visión que se tenga del estatus general de la propia profesión.

Una tercera dimensión se refiere a las condiciones de trabajo en que se desempeñan los profesores. Como se indicó al inicio, en la historia reciente de Chile éstas han experimentado cambios dramáticos, tanto por las políticas neoliberales implementadas en la década de 1980s, como por la creación del Estatuto Docente a inicios de los 1990s y luego por las políticas educacionales de variado signo aplicadas desde mediados de la misma década. En particular, el nivel de enseñanza en que el docente trabaja constituye una distinción fuerte en términos del tipo de trabajo, el alumnado que educa y la cultura y tradición docentes. Otros factores relevantes de las condiciones laborales docentes son las horas semanales de contrato, el tiempo del que el profesor dispone para realizar trabajo profesional no lectivo, y el nivel de cooperación y trabajo colectivo que los docentes de un mismo establecimiento realizan<sup>11</sup>. Los docentes chilenos varían significativamente en todas estas dimensiones, las cuales a su vez han estado en permanente cambio en las últimas décadas y han sido directamente impactadas por los programas de mejoramiento educacional de los años '90 así como la implementación de la jornada escolar completa. Mejores condiciones de trabajo son una dimensión clave de la definición social de una

---

<sup>11</sup> En nuestro estudio empírico, abordamos estos aspectos construyendo dos índices: el “índice de satisfacción de los docentes con el tiempo para actividades profesionales” y “el índice de involucramiento de los profesores en actividades profesionales con sus colegas”. La metodología de estos índices es similar a la empleada en el índice de percepción del estatus profesional docente, discutido más abajo. Definiciones operacionales se encuentran en la tabla A1 del anexo.

profesión de mayor estatus, por lo que es esperable que los docentes que gocen de dichas condiciones tengan una mejor percepción acerca del estatus de la docencia.

Por último, como se discutió previamente, el entorno institucional de los establecimientos educacionales en que trabajan los profesores, puede estar relacionado con su percepción del estatus profesional de la docencia. Antes se enfatizó las diferentes regulaciones que afectan el trabajo docente en los tres tipos de establecimientos educacionales que operan en Chile, pero es preciso señalar también que estos establecimientos educacionales difieren significativamente en la composición socioeconómica de la población escolar que atienden: los establecimientos privados no subvencionados atienden principalmente a alumnos de clase alta, los establecimientos privados subvencionados acogen preferentemente a alumnos de clase media y los establecimientos públicos educan principalmente alumnos de clase baja. Finalmente, los tres tipos de establecimientos difieren también en el nivel de recursos económicos con que cuentan (los que siguen a la mencionada estratificación social de su alumnado) y en el tipo de institucionalidad a cargo de su gestión. Es decir, el “efecto” que el tipo de establecimiento puede tener sobre la percepción de los docentes no se reduciría al hecho de afectar las condiciones laborales y contractuales de los profesores.

A continuación usamos análisis de regresión múltiple para investigar cómo estos diferentes factores están relacionados con la percepción de los docentes acerca del estatus de su profesión.

### ***Factores asociados con la percepción de los profesores chilenos acerca del estatus de la profesión docente***

Un segundo objetivo de este capítulo es comprender de mejor forma qué factores están relacionados con la percepción que los docentes chilenos tienen del estatus de su profesión. Dado que el estatus que una profesión tiene está referido a un conjunto amplio de dimensiones, para cumplir este segundo propósito creamos un *Índice de Percepción del Estatus Profesional Docente* que sintetizara de la mejor manera posible la visión global que los profesores tienen sobre el estatus de su profesión.

El *Índice de Percepción del Estatus Profesional Docente* se basó en las respuestas de los entrevistados al listado detallado de características comúnmente asociadas con actividades profesionales de alto estatus (presentadas en detalle en la Figura 2). El *Índice* posee un valor individual que es el promedio de las respuestas del docente respecto a 16 características de la docencia en Chile. Para su mejor comprensión conservamos la escala original de las preguntas, de forma que el *Índice* tiene un rango teórico que va desde 0 (más bajo estatus) hasta 3 (más alto estatus)<sup>12</sup>.

El procedimiento de análisis consistió en estimar –tanto a nivel nacional como por tipo de establecimiento– modelos econométricos multivariados para relacionar los diversos factores contenidos en las cuatro dimensiones identificadas previamente (características demográficas,

---

<sup>12</sup> Como se muestra en la tabla A2 del anexo, el rango observado de este índice fue 0,18 a 2,54, la media fue 1,49, y la desviación estándar fue 0,37; adicionalmente, el índice mostró un muy alto nivel de confianza con un valor alfa de Cronbach por sobre 0,80. En el texto usamos este valor de desviación estándar para reportar algunos parámetros en términos de tamaño de efecto estimado. También implementamos un análisis de componentes principales para elaborar un índice alternativo con estos datos, sin embargo, los resultados básicos acerca de la relación entre estatus y profesión fueron similares a los aquí reportados.

características profesionales, condiciones de trabajo y tipo de establecimiento educacional en que trabaja el docente) con la percepción que el docente tiene del estatus de su profesión (medida por el *Índice de Percepción del Estatus Profesional Docente*). Definiciones formales y estadísticas descriptivas de todas las variables incluidas en este análisis se encuentran en las tablas A1 y A2 del anexo, respectivamente.

Los principales resultados de este análisis están contenidos en la tabla 4, la cual entrega los parámetros estimados para cinco modelos de regresión múltiple que relacionan el valor del mencionado *Índice* con un amplio set de características de los profesores<sup>13</sup>. El modelo 1 sólo controla por el tipo de establecimiento en el cual los docentes encuestados trabajan (la categoría omitida es “establecimiento público”). Como se puede apreciar, en promedio, los docentes que trabajan en establecimientos particulares pagados perciben que la profesión docente tiene un estatus inferior que los docentes que trabajan en establecimientos públicos y subvencionados particulares, con una diferencia negativa de los primeros de 0,35 D.S. respecto de los últimos.

Además de considerar el tipo de establecimiento educacional, el modelo 2 también controla por un conjunto de características demográficas de los profesores. Los resultados muestran que no hay una asociación estadísticamente significativa entre la percepción de estatus de la profesión docente y la educación de los padres o el género de los docentes; sin embargo, sí hay una relación positiva y estadísticamente significativa con la edad de los profesores: a mayor edad, más positiva su percepción del estatus docente. Como se ve, la introducción de estas variables de control demográficas reduce levemente la estimación del parámetro asociado con los establecimientos particulares pagados, aunque el patrón básico descrito previamente permanece.

El modelo 3 reemplaza las variables demográficas de control por co-variables referidas a diversas características profesionales de los docentes. Como se aprecia, comparados con los profesores principiantes (categoría omitida: profesores con 0 a 3 años de experiencia), los profesores con más de 3 años de experiencia laboral tienden a tener una percepción más negativa del estatus de la profesión docente. Del mismo modo, los profesores a medida que pertenecen a hogares con mayor ingreso per cápita tienen en promedio una percepción más negativa del estatus de su profesión. En cambio, los resultados del modelo 3 muestran que no hay una asociación estadísticamente significativa entre la formación de postítulos y postgrados de los docentes y sus percepciones. Ahora bien, cuando estas características profesionales de los docentes son controladas, las diferencias entre los profesores de establecimientos públicos y sus colegas de los dos tipos de establecimientos privados se reducen marcadamente, llegando a ser ambas estadísticamente no significativas. Lo anterior sugiere que parte de la diferencia observada en las percepciones de los profesores, en el sentido de que los docentes del sector público tienen una visión más positiva del estatus docente, se puede explicar por diferencias en las características profesionales entre los profesores de uno u otro sector.

Información acerca de algunas de las condiciones de trabajo que experimentan los docentes ha sido incorporada como variables de control en el modelo 4. Los resultados señalan que, aunque el número de horas de trabajo semanal no está relacionado con las percepciones de los docentes, el nivel de satisfacción de los profesores con el tiempo disponible para desarrollar actividades

---

<sup>13</sup> Dado que el tipo de establecimiento en que trabajan los docentes no sólo tiene el potencial de afectar “directamente” su percepción sobre el estatus de la docencia, sino que afecta simultáneamente las condiciones de trabajo y varias características relevantes de los profesores (dado los diferentes criterios aplicados en la selección del personal docente), hemos considerado prudente incorporar en todos los modelos de regresión el set de controles referidos al tipo de establecimiento en que los docentes se desempeñan.



profesionales sí está positivamente asociado con su percepción del estatus de la profesión docente. Adicionalmente, los profesores que reportan más altos niveles de oportunidad para interactuar profesionalmente con sus colegas también tienen, en promedio, una más positiva percepción del estatus de su profesión. Finalmente, los profesores que trabajan en liceos técnico-profesionales tienden a percibir un estatus de la profesión docente más alto que los que trabajan en la educación básica y media general. Como puede apreciarse, de acuerdo a las estimaciones presentadas en el modelo 4, controlar por las diferencias en las condiciones de trabajo aumenta levemente la diferencia negativa en la percepción de estatus docente entre los profesores de establecimientos privados versus públicos. Además, comparado con los modelos de regresión anteriores, el modelo 4 explica una mayor proporción del total de la variación observada en el índice de percepción de estatus docente (R cuadrados de 2%-3% versus 17%, respectivamente). Este hallazgo provee un soporte adicional a nuestra hipótesis acerca de la estrecha relación entre las condiciones de trabajo y las percepciones de los docentes acerca del estatus de su profesión.

Finalmente, el modelo 5 de la tabla 4 es un modelo completo que controla simultáneamente por todos los conjuntos de variables previamente mencionadas. Aunque algunos coeficientes varían en su magnitud respecto de la analizada separadamente en cada modelo, es interesante advertir que el patrón general permanece relativamente sin cambios. Lo anterior sugiere que las relaciones descritas son explicaciones plausibles de los factores que afectan las percepciones de los docentes: primero, las condiciones de trabajo, incluyendo el tipo de establecimiento educacional en que se desempeña, y, segundo, las características profesionales de los docentes. De acuerdo a estos resultados, las características demográficas de los profesores no son factores relevantes para explicar sus percepciones del estatus docente. Es importante notar que este modelo completo da cuenta de aproximadamente un 20% del total de la variación en las percepciones de los profesores (R cuadrado), lo cual es una fracción relativamente elevada para explicar este tipo de variables de resultado, medida además a nivel individual.

En particular, tal como se presenta en el modelo 5, es decir, controlando por todos los factores mencionados, los profesores que trabajan en establecimientos públicos tienen –en promedio– una percepción más positiva del estatus de la profesión docente que aquellos que trabajan en establecimientos particulares pagados (tamaño del efecto estimado = 0,21 D.S.); sin embargo, la diferencia estimada entre los profesores de establecimientos públicos y privados subvencionados no es estadísticamente significativa. Adicionalmente, comparados con los profesores principiantes, aquellos con cuatro o más años de experiencia tienen –en promedio– una percepción más negativa del estatus de la profesión docente (tamaño del efecto estimado desde 0,38 D.S. a 0,51 D.S., dependiendo de la extensión de la experiencia). Por último, hemos podido estimar que una desviación estándar de diferencia en el nivel de satisfacción de los profesores con el tiempo disponible para actividades profesionales está asociada con una diferencia positiva de 0,3 D.S. en el índice de estatus de la profesión docente. Todas estas relaciones son estadísticamente significativas y tienen un efecto que se podría estimar como de tamaño mediano.

Tabla 4. Modelos de regresión que vinculan la percepción de los profesores acerca del estatus de la profesión docente con diferentes condiciones y características personales y profesionales de los profesores.

Variables	Variable dependiente: Índice de percepción del estatus de la profesión docente.				
	Modelo 1	Modelo 2	Modelo 3	Modelo 4	Modelo 5
<i>Tipo de establecimiento</i>					
Privada subsidiada	-0.022 (0.028)	0.001 (0.030)	0.002 (0.029)	-0.048* (0.024)	-0.020 (0.025)
Privada no subsidiada	-0.132*** (0.033)	-0.103** (0.033)	-0.084** (0.031)	-0.150*** (0.029)	-0.095*** (0.026)
<i>Características demográficas</i>					
Género (mujer)		-0.047* (0.024)			-0.039 (0.024)
Edad (años)		0.003** (0.001)			0.004* (0.002)
Nivel más alto de educación de los padres (%)					
- Básica completa		-0.019 (0.045)			-0.035 (0.039)
- Media incompleta		-0.004 (0.044)			-0.022 (0.040)
- Media completa		-0.006 (0.044)			-0.006 (0.038)
- Terciaria no universitaria		-0.034 (0.049)			-0.021 (0.045)
- Universidad		-0.032 (0.045)			-0.023 (0.039)
<i>Características profesionales</i>					
Experiencia docente (%)					
- 4-6 años			-0.148*** (0.043)		-0.147** (0.046)
- 7-10 años			-0.125* (0.051)		-0.139** (0.046)
- 11-15 años			-0.124** (0.040)		-0.172** (0.052)
- 16-24 años			-0.102* (0.040)		-0.188** (0.056)
- 25 o más			-0.023 (0.041)		-0.176* (0.070)
Estudios de postgrado (%)					
- no académicos			0.008 (0.022)		0.019 (0.020)
- Master o Doctorado			-0.038 (0.038)		-0.038 (0.034)
Ingreso mensual per cápita del hogar					
- entre \$150.000-\$300.000			-0.034 (0.027)		-0.025 (0.026)
- Más que \$300.00			-0.077* (0.034)		-0.075* (0.033)
<i>Condiciones de trabajo profesional</i>					

Nivel de enseñanza en que trabaja (%)					
- Media (general)				0.016 (0.024)	0.016 (0.027)
- Media (técnica)				0.117*** (0.026)	0.112*** (0.028)
- Otro				0.254* (0.113)	0.215* (0.099)
Horas semanales de contrato como docente					
- entre 31-43 hora				-0.013 (0.031)	0.005 (0.033)
- 44 o más				-0.020 (0.032)	-0.006 (0.037)
- Sin datos (dummy)				0.005 (0.034)	0.008 (0.038)
Índice de satisfacción de los profesores con el tiempo para actividades profesionales				0.240*** (0.026)	0.221*** (0.023)
Índice de involucramiento en actividades profesionales con colegas				0.064*** (0.018)	0.073*** (0.018)
Constante	1.516*** (0.021)	1.406*** (0.067)	1.616*** (0.047)	1.000*** (0.056)	1.017*** (0.091)
R <sup>2</sup>	0.012	0.028	0.038	0.167	0.197
F	8,82***	4,29***	4,02***	16,51***	9,86***
N observaciones	1.671	1.671	1.671	1.671	1.671
N observaciones expandidas	106.799	106.799	106.799	106.799	106.799

Fuente: Encuesta *Profesión Docente en Chile*. Núcleo Mileno: La Profesión Docente en Chile, 2009.

Notas: Categorías omitidas: establecimientos públicos, contratos por menos de 30 horas semanales, enseña en el nivel básico, sin estudios de postgrado, primaria incompleta (como el más alto nivel educacional alcanzado por los padres), ingreso mensual per cápita del hogar < \$ 150,000.

\*\*\*p < .001; \*\*p < .01; \*p < .05

Finalmente, tomando en cuenta que los tres tipos de establecimientos educacionales ofrecen ambientes institucionales muy distintos a los profesores chilenos, es importante indagar si estos diferentes contextos institucionales producen diferentes relaciones entre las características de los profesores y sus percepciones del estatus de la profesión docente. Para explorar esta pregunta, hemos replicado el modelo de regresión completo (modelo 5 en la tabla 4), separadamente para los profesores que trabajan en establecimientos públicos, privados subvencionados y privados no subvencionados. Los resultados se presentan en la tabla 5.

Los resultados de las estimaciones permiten identificar algunas diferencias relevantes entre los docentes según tipo de establecimiento, especialmente entre aquellos que trabajan en el sector que recibe financiamiento estatal (establecimientos públicos y privados subvencionados) y los que trabajan en establecimientos privados no subvencionados. Por ejemplo, la relación negativa observada entre los años de experiencia y las percepciones docentes no está sistemáticamente presente entre los profesores que trabajan en establecimientos privados no subvencionados, pero es muy robusta para los profesores que se desempeñan tanto en establecimientos públicos como

privados subvencionados. Un patrón similar ocurre con la relación positiva estimada entre las percepciones docentes y la frecuencia de oportunidades para trabajo colaborativo en actividades profesionales con colegas, sin embargo, esta relación positiva sólo se presenta entre los profesores que trabajan en establecimientos que reciben financiamiento público.

Con todo, como se muestra en la tabla 5, también hay algunas convergencias entre los tres tipos de establecimientos en los resultados de las regresiones. El resultado más relevante compartido es la relación positiva entre la satisfacción de los docentes con el tiempo disponible para actividades profesionales y su percepción del estatus de la profesión docente, hallazgo que es válido para los profesores que trabajan en los tres tipos de establecimientos; más aun, es interesante notar que la magnitud del parámetro estimado asociado con este factor es prácticamente la misma para los tres tipos de establecimientos existentes en Chile.

Tabla 5. Modelos de regresión que vinculan la percepción de los profesores acerca del estatus de la profesión docente con diferentes condiciones y características personales y profesionales de los profesores, analizados separadamente para cada tipo de establecimiento educacional (modelos equivalentes al modelo 5 en tabla 4).

Variables	Variable dependiente: Índice de percepción del estatus de la profesión docente		
	Municipal	Particular Subvencionado	Particular Pagado
<i>Características demográficas</i>			
Género (mujer)	-0.066* (0.028)	-0.032 (0.038)	-0.054 (0.037)
Edad (años)	0.004 (0.003)	0.007* (0.003)	0.001 (0.005)
Nivel más alto de educación de los padres (%)			
- Básica completa	-0.087 (0.055)	0.021 (0.066)	0.175 (0.107)
- Media incompleta	-0.035 (0.063)	0.032 (0.067)	0.027 (0.117)
- Media completa	-0.038 (0.052)	0.023 (0.065)	0.236 (0.099)
- Terciaria no universitaria	-0.179** (0.058)	0.108 (0.079)	0.115 (0.110)
- Universidad	-0.086 (0.066)	0.056 (0.068)	0.133 (0.099)
<i>Características profesionales</i>			
Experiencia docente (%)			
- 4-6 años	-0.194 (0.098)	-0.136** (0.052)	0.007 (0.132)
- 7-10 años	-0.240* (0.092)	-0.140* (0.062)	0.033 (0.102)
- 11-15 años	-0.208* (0.087)	-0.151* (0.069)	-0.069 (0.109)
- 16-24 años	-0.228* (0.101)	-0.188* (0.072)	-0.020 (0.103)
- 25 o más	-0.168 (0.121)	-0.273** (0.102)	0.124 (0.161)
Estudios de postgrado (%)			

- no académicos	0.007 (0.026)	0.007 (0.034)	-0.030 (0.056)
- Master o Doctorado	-0.008 (0.050)	-0.068 (0.055)	0.034 (0.047)
Ingreso mensual per cápita del hogar			
- entre \$150.000-\$300.000	-0.078* (0.033)	-0.004 (0.046)	0.005 (0.064)
- Más que \$300.00	-0.082* (0.038)	-0.068 (0.055)	-0.084 (0.060)
<i>Condiciones de trabajo profesional</i>			
Nivel de enseñanza en que trabaja (%)			
- Media (general)	-0.032 (0.038)	0.053 (0.041)	0.016 (0.054)
- Media (técnica)	0.145** (0.044)	0.094** (0.035)	-0.263 (0.191)
- Otro	0.367*** (0.104)	0.144 (0.225)	
Horas semanales de contrato como docente			
- entre 31-43 hora	-0.018 (0.050)	-0.036 (0.040)	0.099 (0.076)
- 44 o más	-0.066 (0.048)	0.009 (0.050)	0.083 (0.066)
- Sin datos (dummy)	-0.028 (0.045)	0.031 (0.053)	0.098 (0.075)
Índice de satisfacción de los profesores con el tiempo para actividades profesionales	0.229*** (0.031)	0.217*** (0.049)	0.245*** (0.066)
Índice de involucramiento en actividades profesionales con colegas	0.079** (0.028)	0.086** (0.029)	-0.005 (0.035)
Constante	1.169*** (0.129)	0.837*** (0.128)	0.759* (0.300)
R <sup>2</sup>	0,2849	0,1698	0,2024
F	7,91***	4,65***	3,11***
N observaciones expandidas	46.889	47.166	12.744

Fuente: Encuesta *Profesión Docente en Chile*. Núcleo Mileno: La Profesión Docente en Chile, 2009.

Notas: Categorías omitidas: contratos por menos de 30 horas semanales, enseña en el nivel básico, sin estudios de postgrado, primaria incompleta (como el más alto nivel educacional alcanzado por los padres), ingreso mensual per cápita del hogar < \$ 150,000. \*\*\*p < .001; \*\*p < .01; \*p < .05

### *¿Cómo piensan los docentes que se podría mejorar el estatus de su profesión?*

Por último, a los profesores de la muestra les fue requerido que predijeran el potencial efecto que sobre el estatus docente tendría el mejoramiento de 12 aspectos relacionados con la profesión docente. Conocer las propuestas de los docentes no es sólo levantar sus “demandas”, es también una forma indirecta de acceder tanto a las ideas que los docentes tienen acerca del estatus

profesional como a sus principales críticas a la situación actual en Chile. Los resultados básicos se presentan en la figura 6.

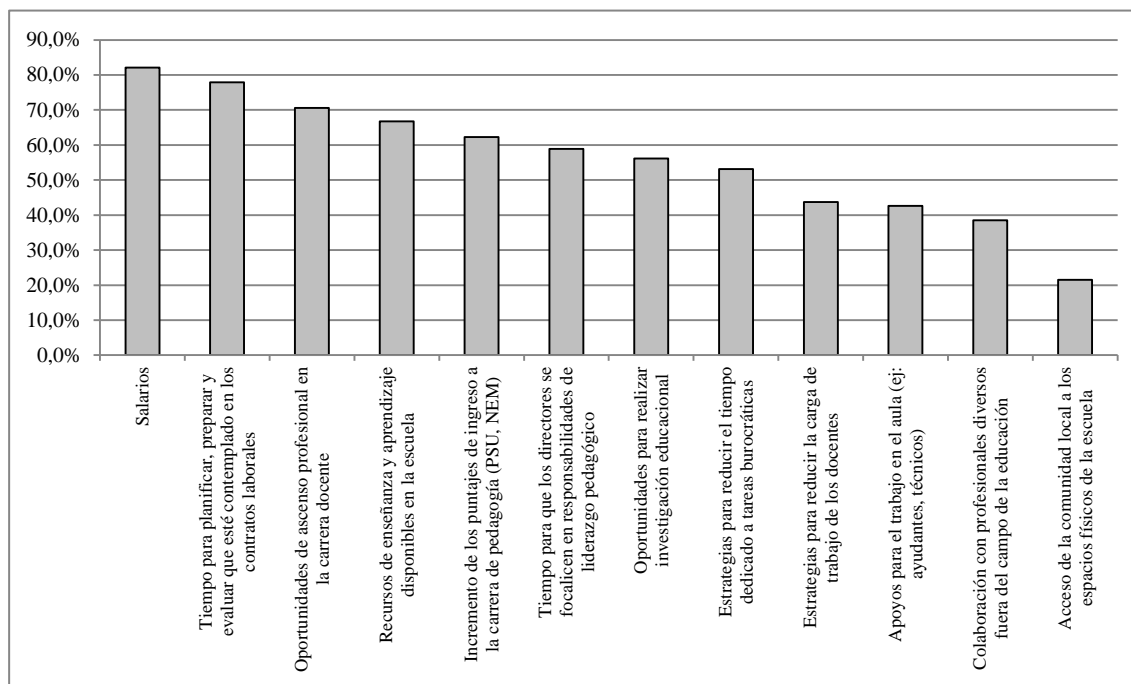
Los profesores consideraron el mejoramiento de las *condiciones contractuales* como el cambio que tendría el mayor efecto positivo en el estatus docente: *aumentar el salario* fue identificado por el 82,1% de los profesores como una medida con un efecto muy positivo, y 70,6% opinó lo mismo acerca de contar con *mejores oportunidades para avanzar en la carrera profesional*; además, un total de 77,9% de los entrevistados manifestaron creer que *dar más tiempo a los profesores para la planificación, preparación de clases y actividades de evaluación* mejoraría su estatus. Nótese que esta propuesta no implica una reducción en la carga de trabajo de los docentes, sino un cambio en la distribución de su tiempo entre las responsabilidades lectivas y no lectivas. Estos hallazgos sugieren que la mayoría de los docentes da prioridad a estrategias relacionadas con aspectos contractuales y de su carrera profesional, lo cual es consistente con su opinión bastante negativa acerca de las condiciones actuales de sus contratos<sup>14</sup>.

Complementariamente, alrededor de un 60% de los profesores identificaron otros tres cambios que podrían tener un fuerte impacto en el mejoramiento de su estatus profesional: *aumentar los recursos para la enseñanza y el aprendizaje disponibles en los establecimientos educacionales*, *exigir más altas calificaciones para ser admitido en las escuelas de pedagogía*, y *dar más tiempo a los directores para involucrarse en responsabilidades de liderazgo pedagógico*. Es muy interesante notar que propuestas de políticas alternativas, como *dar más apoyo para el trabajo de los docentes en el aula* (incorporando ayudantes, por ejemplo) o *reducir la carga de trabajo de los profesores*, son mucho menos valoradas por los docentes chilenos.

---

<sup>14</sup> En los estudios cualitativos complementarios la opinión dominante de los profesores acerca de cómo mejorar la situación de la profesión docente es inequívoca: mejores salarios y más tiempo para trabajo no lectivo.

Figura 6. Principales factores para mejorar el estatus de la profesión docente (porcentaje de profesores que consideran que tal factor tendría un “muy positivo efecto para aumentar el estatus profesional docente”).



Fuente: Encuesta *Profesión Docente en Chile*. Núcleo Mileno: La Profesión Docente en Chile, 2009.

La pregunta tenía cinco alternativas de respuesta: muy negativo, negativo, neutral, positivo y muy positivo.

Cuando el análisis anterior es desagregado según el tipo de establecimiento educacional en que los docentes trabajan (ver tabla 6), los factores mencionados se ordenan en un ranking idéntico para profesores del sector público, privado subvencionado y privado no subvencionado. Esto significa que, a pesar de las enormes diferencias de contexto e institucionales vinculadas al tipo de establecimiento, la mayoría de los docentes chilenos comparten una visión común acerca de lo que son las prioridades para mejorar el estatus de su profesión.

Ciertamente, esto no quiere decir que no haya diferencias estadísticamente significativas entre estos grupos de docentes en algunos aspectos; así por ejemplo, aunque elevar los salarios es considerada por los profesores la mejor estrategia para mejorar su estatus profesional, quienes trabajan en escuelas privadas no subvencionadas presentan un mayor porcentaje de apoyo a esta propuesta que los que lo hacen en establecimientos públicos o subvencionados particulares. Adicionalmente, comparados con los docentes de establecimientos públicos y privados no subvencionados, un porcentaje mayor de profesores de establecimientos privados subvencionados consideran que aumentar el tiempo no lectivo de los docentes y aumentar el tiempo disponible para que los directores asuman responsabilidades de liderazgo pedagógico tendría un efecto muy positivo en el estatus profesional docente.

Tabla 6. Principales factores para mejorar el estatus de la profesión docente, según tipo de establecimiento en que los docentes trabajan (porcentaje de profesores que consideran que tal factor tendría un “muy positivo efecto para aumentar el estatus profesional docente”).

	Tipo de establecimiento		
	Público	Privado subvencionado	Privado no subvencionado
Ingresos	79,6	82,8	88,5
Tiempo para planificación, preparación y evaluación	76,2	80,6	74,5
Oportunidades de promoción en la carrera profesional	69,7	71,5	70,7
Recursos para la enseñanza y el aprendizaje disponibles en el establecimiento	66,4	68,0	63,5
Mayores requisitos de entrada a la carrera (notas, puntajes en las pruebas nacionales)	62,6	61,6	63,8
Más tiempo para el director para actividades de liderazgo pedagógico	56,8	60,9	59,3
Aumentar las oportunidades para realizar investigación en educación	53,4	58,5	57,4
Estrategias para reducir la carga administrativa de los profesores	54,6	51,5	53,7
Apoyo al trabajo en la sala de clases	42,2	43,5	40,8
Estrategias para reducir la carga de trabajo de los profesores	45,6	41,2	46,3
Colaboración con profesionales de otros campos	35,4	41,5	39,4
Hacer las instalaciones de las escuelas disponibles para la comunidad	20,3	22,0	24,4

Fuente: Encuesta *Profesión Docente en Chile*. Núcleo Mileno: La Profesión Docente en Chile, 2009.

### ***Conclusiones y discusión***

En este capítulo hemos estudiado cómo los profesores perciben diferentes dimensiones de su estatus profesional y cómo esas percepciones están vinculadas con características de los docentes y con condiciones del mercado de trabajo. En términos empíricos, analizamos los resultados de una reciente encuesta de representatividad nacional, que indagó acerca de varios aspectos de la percepción que los profesores tienen del estatus social de su profesión. Así, primero describimos diferentes dimensiones de las percepciones de los profesores sobre el estatus de la profesión docente; enseguida exploramos si estas percepciones varían de acuerdo al contexto institucional en que los docentes trabajan (público, privado subvencionado y privado no subvencionado); en tercer lugar, identificamos varios factores asociados con la percepción que los profesores tienen sobre el estatus docente (en concreto, estos factores se referían a características personales y profesionales de los profesores, a sus condiciones de trabajo, y a aspectos institucionales de su trabajo); finalmente, revisamos las opiniones de los profesores acerca del tipo de cambios que se podría implementar y que ellos piensan que tienen un mayor potencial para aumentar el estatus de la profesión docente en Chile. Los principales hallazgos fueron los siguientes.



Primero, la mayoría de los profesores chilenos percibe que el estatus de su profesión ha estado decayendo sostenidamente en el transcurso de las últimas cuatro décadas. Segundo, en términos tanto absolutos como comparativos, los profesores chilenos tienden a situar el estatus social actual de su profesión en un nivel bajo a medio. Tercero, aunque la mayoría de los profesores se siente respetado por los grupos con los que tiene un contacto cercano (alumnos, familiares, colegas), sólo un pequeño grupo de docentes percibe el mismo respeto de parte de grupos más distantes (el Colegio de Profesores, los empleadores, la opinión pública). Cuarto, de todos los grupos y categorías por los que se les consultó, los profesores sienten que el Gobierno es el que menos les respeta; más aun, la mayoría de los docentes siente que el Gobierno les respeta “muy poco” o “nada” en su estatus profesional en tanto que sólo un pequeño considera que el Gobierno les respeta “mucho”. Quinto, este patrón de percepciones de los docentes es ampliamente compartido por profesores que trabajan en diferentes tipos de establecimientos educacionales, esto a pesar de que estos tipos de establecimientos operan bajo muy diferentes regulaciones institucionales y laborales. Sexto, no obstante lo anterior, los profesores que trabajan en establecimientos privados no subvencionados tienden a tener una percepción más negativa del estatus de la profesión docente que sus colegas que trabajan en establecimientos públicos y privados subvencionados. Séptimo, las condiciones de trabajo, especialmente el tiempo disponible para realizar actividades profesionales, son el principal conjunto de factores que explican las percepciones de los profesores acerca del estatus social de la profesión docente. Por último, de acuerdo a la visión de los profesores, aumentar los salarios, contar con tiempo adicional para actividades profesionales, y tener mejores oportunidades para progresar en la carrera docente, son los factores más relevantes que podrían mejorar el estatus de la profesión docente.

En términos generales estos hallazgos son consistentes con la hipótesis de que las percepciones de los docentes acerca del estatus social de su profesión son afectadas por el contexto institucional y las condiciones de trabajo (dado que las condiciones de trabajo están fuertemente asociadas al tipo de establecimiento, es muy difícil distinguir el efecto neto de cada dimensión sobre las percepciones de los docentes). Los hallazgos apuntan consistentemente hacia una visión más bien negativa que los profesores tendrían acerca del estatus de su profesión en el Chile actual, percepción que se encuentra a nuestro juicio bien fundada si se analiza la situación chilena en las dimensiones claves para considerar la docencia como una profesión de alto estatus: bajos salarios relativos, baja selectividad en el ingreso a la profesión, baja calidad de la formación inicial, pocas perspectivas de desarrollo profesional, entre otras (Bellei & Valenzuela, 2010).

Adicionalmente, algunos hallazgos interesantes del estudio permiten levantar nuevas preguntas para que puedan ser abordadas por futuras investigaciones sobre el estatus profesional docente. A continuación discutimos brevemente estos hallazgos y formulamos algunas hipótesis que consideramos plausibles para comprenderlos y que dichos estudios podrían explorar.

Primero, ¿porqué los docentes que trabajan en establecimientos privados de elite tienen una percepción más negativa del estatus docente que sus colegas que trabajan en los otros tipos de establecimientos? En la medida que esos profesores tienden a provenir de familias con un estatus de clase social más alto, es posible que ellos puedan tener también niveles más altos de expectativas profesionales y sociales para ellos mismos. Complementariamente, dado que los docentes que trabajan en establecimientos de elite están en contacto diario con estudiantes provenientes de familias de nivel socioeconómico alto, sus grupos de referencia poseen también un estatus social más elevado en relación a la profesión docente. Como se aprecia, estas hipótesis

están más vinculadas a análisis sociológicos que educacionales y ellas ponen de relieve el hecho de que la percepción de estatus es siempre un ejercicio comparativo, ya sea con el pasado (origen social) o con el medio circundante (otras profesiones).

Segundo, ¿porqué los profesores chilenos perciben una disminución tan drástica del estatus de su profesión? Como se sugirió, este resultado es contraintuitivo porque en las últimas dos décadas los diferentes gobiernos chilenos han realizado varios mejoramientos que benefician directa o indirectamente a los docentes (incluyendo aumentos salariales). Es posible que los cambios sociales hayan afectado negativamente la posición relativa de los profesores en la sociedad de un modo tal que las políticas educacionales no hayan sido capaces de contrarrestar (tendencia por lo demás compartida con otros países). Alternativamente, los efectos institucionales de las reformas basadas en el mercado pueden aun estar moldeando las dinámicas de la educación chilena, y los profesores pueden percibir que esos cambios no son compatibles con una concepción de la docencia como una profesión de alto estatus. Para ser claros, estas son explicaciones potencialmente complementarias: la creciente preponderancia del mercado en la educación chilena puede estar acelerando una tendencia sin embargo global de disminución del estatus docente. Estudios comparativos a nivel internacional, cuidadosamente diseñados, podrían testear esta hipótesis.

Tercero, ¿porqué los profesores reportan un marcado contraste en cuanto al nivel de respeto profesional que perciben proveniente de grupos de referencia cercanos versus grupos distantes? Una explicación plausible es que esto es en verdad reflejo de un fenómeno más general. De acuerdo a esta interpretación, los profesores experimentan su actividad profesional en dos esferas marcadamente diferentes (y a veces divergentes): el micro mundo de la escuela y el mundo público del sistema escolar (Bellei 2001). El primero está asociado con la amistad y la satisfacción profesional, y el segundo, con el control externo y las disputas políticas. Nótese que esta hipótesis, aunque aparentemente similar, contrasta fuertemente con la hipótesis tradicional acerca de la asincronía entre el estatus social y el estatus económico de la profesión docente. En este caso, la incoherencia proviene del contraste entre un ambiente comunitario amistoso y una opinión pública hostil.

Finalmente, a pesar de las diferencias observadas que hemos estado analizando, es destacable que los profesores de establecimientos públicos, privados subvencionados y privados no subvencionados posean un perfil tan similar de percepciones acerca del estatus de la profesión docente. En la medida en que las regulaciones del Estado y el financiamiento público son factores tan relevantes en moldear el mercado laboral de los docentes, es posible que aun en un sistema escolar orientado por el mercado sea la educación pública la que indirectamente defina el estándar para el sistema en su conjunto. Es muy interesante en este sentido que un patrón similar ha sido identificado por estudios que comparan la efectividad académica de los establecimientos públicos y privados en Chile.

## Referencias

- Ávalos, B., Carlson, B. & Aylwin, P. (2004). *La inserción de profesores neófitos en el sistema educativo: ¿Cuánto sienten que saben y cómo perciben su capacidad docente en relación con las tareas asignadas*. Santiago: Proyecto Fondecyt No. 1020218.
- Ávalos, B.; Cavada, P., Pardo, M. & Sotomayor, C. (2010). La profesión docente: temas y discusiones en la literatura internacional. *Estudios Pedagógicos*, v.36, n.1.

- Barber, M. y M. Mourshed (2007), *How the World's Best-Performing School Systems come out on Top*, McKinsey Report.
- Bellei, C. (2001). El Talón de Aquiles de la Reforma. Análisis sociológico de la política de los '90 hacia los docentes en Chile”, en *Economía Política de las Reformas Educativas y Política en América Latina*, (S. Martinic y M. Pardo, editores), CIDE-PREAL.
- Bellei, C. (2010). Evolución de las políticas educacionales en Chile: 1980-2009. En *El libro abierto de la informática educativa* (A. Bilbao y A. Salinas, editores), Ministerio de Educación.
- Bellei, C. y Valenzuela, J.P. (2010), “¿Están las condiciones para que la docencia sea una profesión de alto estatus en Chile? En S. Martinic y G. Elacqua (editores) *Fin de Ciclo: Cambios en la Gobernanza del Sistema Educativo*. Facultad de Educación, Pontificia Universidad Católica de Chile y Oficina Regional para América Latina y el Caribe UNESCO, Santiago, Chile.
- Boyd, D., Lankford, H. & Wyckoff, J. (2008). Increasing the effectiveness of teachers in low-performing schools, Chapter 30 in *Handbook of Research in Education Finance and Policy*, H. Ladd and E. Fiske, editors, Routledge, USA.
- Day, C., Sammons, P., Stobart, A., & Q Gu (2007). *Teachers Matter: Connecting Work, Lives and Effectiveness*. Maidenhead: Open University Press.
- De los Ríos, D., Valenzuela, J.P., Bellei, C. & Sevilla, A. (2009). *Antecedentes sobre la Profesión Docente en Chile*, Bases Informativas para Políticas No 1. Núcleo Milenio La Condición Docente, Universidad de Chile. See [www.nucleodocentes.uchile.cl](http://www.nucleodocentes.uchile.cl)
- EURYDICE (2004). El atractivo de la profesión docente en el siglo XX. La profesión docente en Europa. Perfil, tendencias y problemática. *Temas Claves de la Educación en Europa* (vol. 3). Bruselas: EURYDICE.
- Hargreaves, L M., Cunningham, A., Hansen, D, McIntyre, Oliver, C., & Peel, T. (2007). *The Status of Teachers and the Teaching Profession in England: Views from Inside and Outside the Profession*. Final Report of the Teacher Status Project. Nottingham: Department for Education and Skills, UK.
- Marchesi, A. (2007). *Sobre el Bienestar de los Docentes. Competencias, Emociones y Valores*. Madrid: Alianza Editorial.
- McKenzie, P., Kos, J., Walker, M. & Hong, J. (2008). *Staff in Australia's Schools*. Canberra: Australian Government, Department of Education, Employment and Workplace Relations.
- Microdatos (2005). *Encuesta Longitudinal de docentes*. Informe Final. Santiago: Universidad de Chile.
- Mizala, A. y P. Romaguera (2003). Regulación, incentivos y remuneraciones de los profesores en Chile. En *Políticas educacionales en el cambio de siglo* (Cristián Cox, editor). Editorial Universitaria.
- Mourshed, M., Chijioke, C. y Barber, M. (2010), *How the world's most improved school systems keep getting better*, McKinsey Report on Education.
- Núñez, I. (2003). El profesorado, su gremio y la reforma de los noventa: presiones de cambio y evolución de la cultura docente. En *Políticas educacionales en el cambio de siglo* (Cristián Cox, editor). Editorial Universitaria.

- OECD (2005). *Teachers Matter: Attracting, Developing and Retaining Effective Teachers*. Paris, France.
- Vaillant, D. and C. Rossel (2006). *Maestros de Escuelas Básicas en América Latina. Hacia una Radiografía de la Profesión*. Santiago: PREAL.
- Valenzuela, J.P., Sevilla, A., Bellei, C. y De los Ríos, D. (2010). *Remuneraciones de los docentes en Chile: resolviendo una aparente paradoja*. En Serie Documentos de Orientación para Políticas Públicas (2). Núcleo Milenio La Profesión Docente en Chile, Centro de Investigación Avanzada en Educación, Universidad de Chile.

**ANEXO**

Tabla A1. Definición de variables.

<b>Variable</b>	<b>Definición</b>
<i>Estatus profesional</i>	
Índice de (auto) percepción de los profesores del estatus profesional	Puntaje promedio de la percepción individual sobre 16 condiciones del estatus profesional. Cada afirmación fue evaluada con un puntaje de 0 a 3, donde 0 era “Fuertemente en desacuerdo”; 1, “Desacuerdo”; 2, “De acuerdo”; y 3, “Fuertemente de acuerdo”.
<i>Contexto institucional de la escuela</i>	
Tipo de establecimiento	Variable “dummy” por cada tipo de establecimiento: Público, Privado subvencionado, y Privado no subvencionado. La pertenencia del docente fue asignada al establecimiento en que concentraba la mayor cantidad de horas de contrato.
<i>Características demográficas</i>	
Género	Variable “dummy” que toma el valor 1 si se trata de una profesora mujer.
Edad	Variable continua, con valores desde 23 hasta 74 años de edad.
Educación de los padres (nivel más alto alcanzado)	Seis variables “dummy” indicando el más alto nivel educacional alcanzado por la madre o el padre. Las categorías son: básica incompleta, básica completa, media incompleta, media completa, terciaria no universitaria, y terciaria universitaria.
<i>Características profesionales</i>	
Experiencia Docente	Siete variables “dummy” indicando los años de experiencia. Las categorías son: 0-1 años; 2-3 años; 4-6 años; 7-10 años; 11-15 años; 16-24 años y 25 o más.
Estudios de post-grado	Dos variables “dummy” indicando estudios de post-grado. Las categorías son: estudios no asociados a un grado académico, estudios asociados con grados académicos (magister o doctorado).
Ingreso mensual per cápita del hogar	Tres variables “dummy” indicando el ingreso per cápita del hogar, las que son: menos de \$150.000, entre \$150.000-\$300.000 y más de \$300.000.
<i>Condiciones de trabajo</i>	
Nivel de enseñanza en que trabaja	Cuatro variables “dummy” indicando el nivel educacional en que se desempeña el docente. Las categorías son: básica, media general, media técnico-profesional, y otro nivel.
Horas semanales de contrato en labores de enseñanza en un establecimientos escolares	Cuatro variables “dummy” indicando el número total de horas contratadas como profesor. Las categorías son: menos de 30 horas, 31-43 horas; 44 o más horas (“44 horas” indica jornada completa). Una variable “dummy” adicional fue incluida para indicar casos “sin dato”.
Índice de satisfacción de los profesores con el tiempo disponible para actividades profesionales	Puntaje promedio individual para la apreciación del docente acerca de su satisfacción con el tiempo disponible para 10

Índice de involucramiento de los profesores en actividades profesionales con sus colegas	diferentes actividades laborales. Para cada actividad se asignó un puntaje de 0-3 (muy insatisfecho, insatisfecho, satisfecho, y muy satisfecho).
	Puntaje promedio individual para la apreciación del docente acerca de la frecuencia con que ha tenido oportunidades para trabajar con colegas, durante los últimos tres meses. El índice incorpora seis diferentes actividades, a cada una de las cuales se asignó un puntaje de 0 a 3 dependiendo de la frecuencia de estas oportunidades (ninguna, poca, alguna o mucha).

---

Fuente: elaboración propia.

Tabla A2. Estadística descriptiva para variables relevantes para el estatus profesional de los docentes (los resultados fueron ponderados por un factor de expansión para ser representativos de la población total de docentes)

<b>Variable</b>	<b>Media</b>	<b>Desviación estándar</b>	<b>Min.</b>	<b>Max.</b>
<i>Estatus profesional</i>				
Índice de Percepción del Estatus Profesional Docente	1.490	0.373	0.176	2.941
<i>Tipo de establecimiento (%)</i>				
- Público	0.439	0.496	0	1
- Privado subvencionado	0.442	0.497	0	1
- Privado no subvencionado	0.119	0.324	0	1
<i>Características Demográficas</i>				
Género (mujer) (%)	0.673	0.469	0	1
Edad (años)	44.62	11.28	23	74
<i>Educación de los padres (%)</i>				
- Básica incompleta	0.101	0.301	0	1
- Básica completa	0.139	0.346	0	1
- Media incompleta	0.149	0.356	0	1
- Media completa	0.258	0.438	0	1
- Terciaria no universitaria	0.127	0.333	0	1
- Universitaria	0.227	0.419	0	1
<i>Características profesionales</i>				
<i>Experiencia docente (%)</i>				
- 0-1 años	0.023	0.151	0	1
- 2-3 años	0.082	0.275	0	1
- 4-6 años	0.125	0.331	0	1
- 7-10 años	0.109	0.311	0	1
- 11-15 años	0.132	0.339	0	1
- 16-24 años	0.223	0.416	0	1
- 25 o más años	0.305	0.461	0	1
<i>Estudios de postgrado (%)</i>				
- Sin estudios de postgrado	0.440	0.497	0	1
- Diplomado	0.445	0.497	0	1
- Magíster o Doctorado	0.115	0.319	0	1
<i>Ingreso mensual del hogar per cápita</i>				
- Menos de \$150.000	0.260	0.439	0	1
- Entre \$150.000-\$300.000	0.452	0.498	0	1

- Más de \$300.00	0.288	0.453	0	1
<i>Condiciones de trabajo</i>				
Nivel de enseñanza en que trabaja (%)				
- Básica	0.512	0.500	0	1
- Media técnico profesional	0.140	0.347	0	1
- Media humanístico científica	0.339	0.473	0	1
- Otro	0.009	0.097	0	1
Horas semanales de contrato docente				
- Menos de 31 horas	0.209	0.407	0	1
- Entre 31-43 horas	0.398	0.490	0	1
- 44 o más horas	0.246	0.431	0	1
Índice de satisfacción con la cantidad de tiempo para actividades profesionales	1.762	0.494	0	3
Índice de participación en actividades profesionales colaborativas	1.413	0.705	0	3
N muestra real	1,671			
N muestra expandida	106,799			

Fuente: Encuesta *Profesión Docente en Chile*. Núcleo Mileno: La Profesión Docente en Chile, 2009.